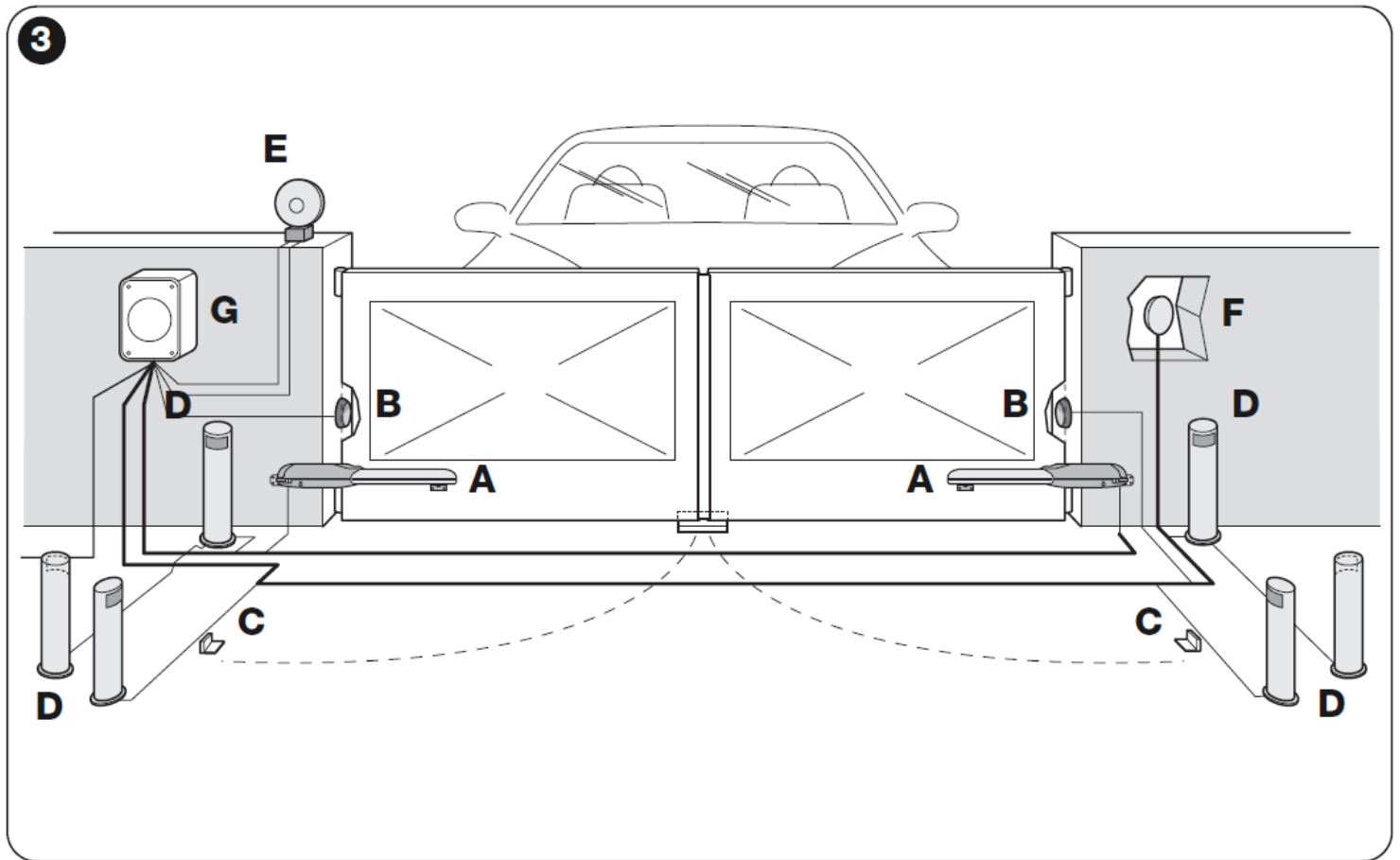


## Nice Wingo (24V) motor és MOON MC424 vezérlés összeszerelési és programozási füzet

Szerelje fel a motorokat és tartozékait az ábra szerint:



A Wingo motorok 4024 és 5024

B Első fotocellák BF

C Mechanikus végállás ütköző

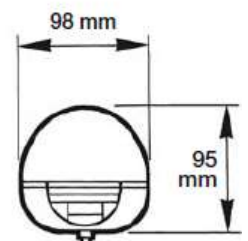
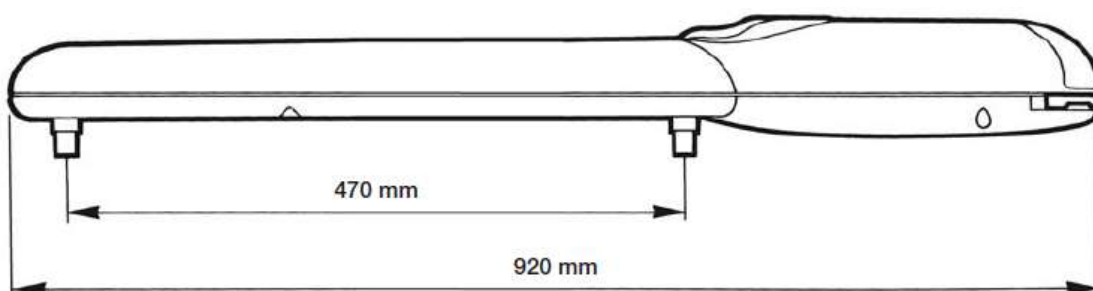
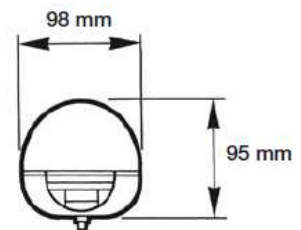
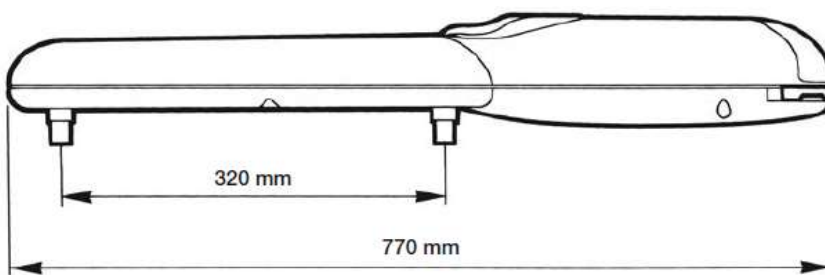
D Hátsó fotocella oszlop COB + BF fotocellák

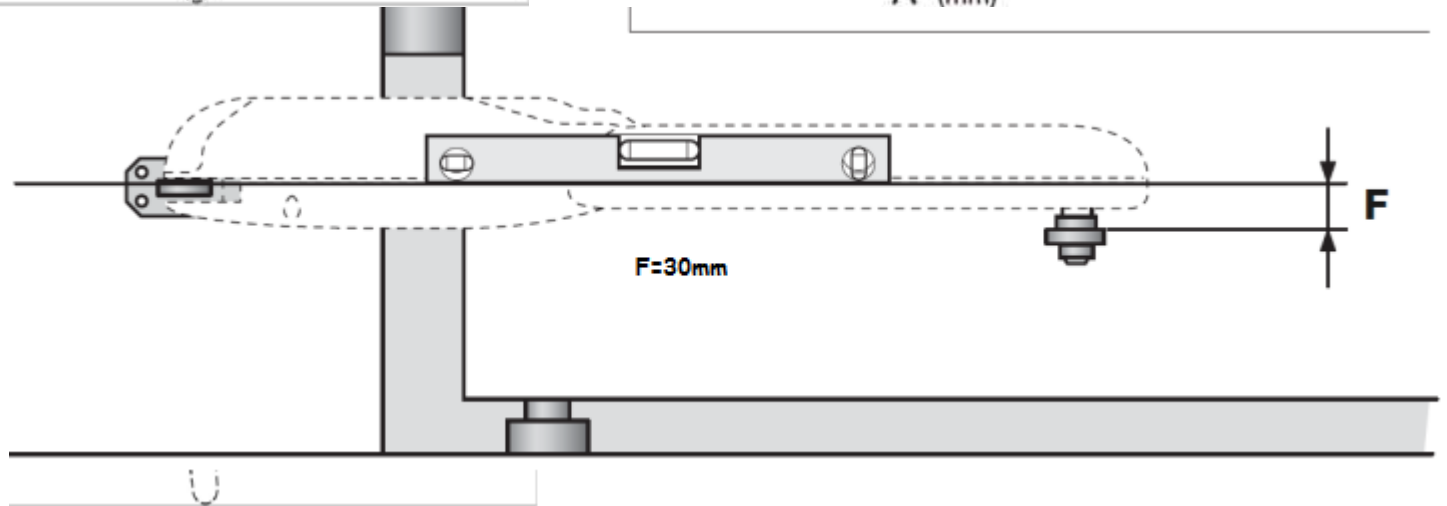
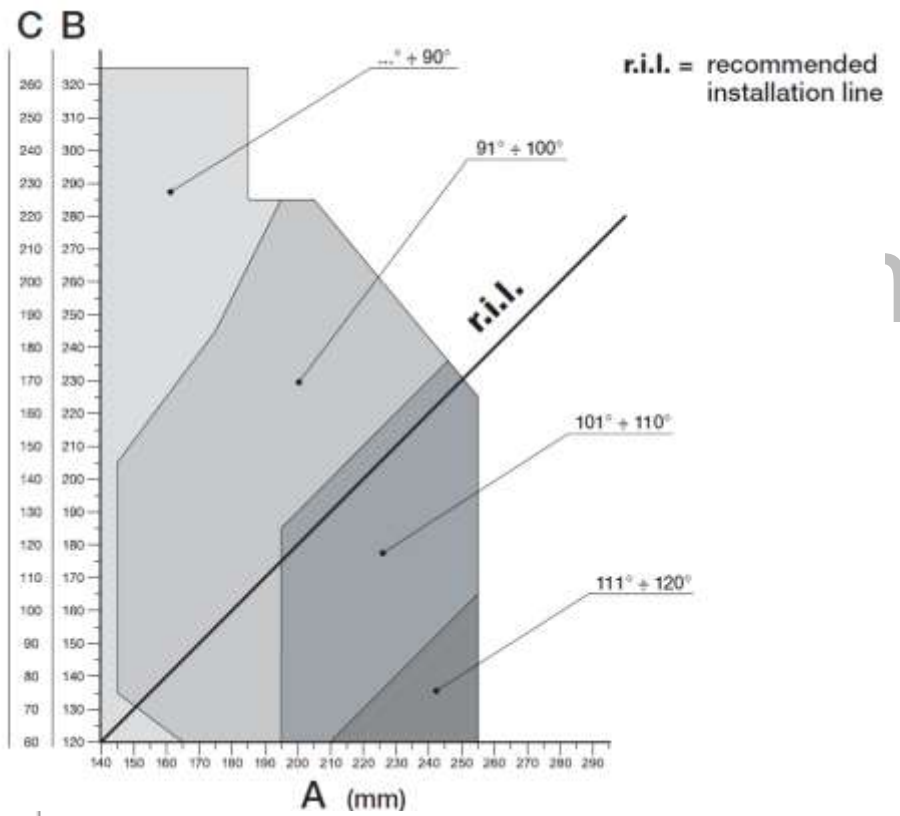
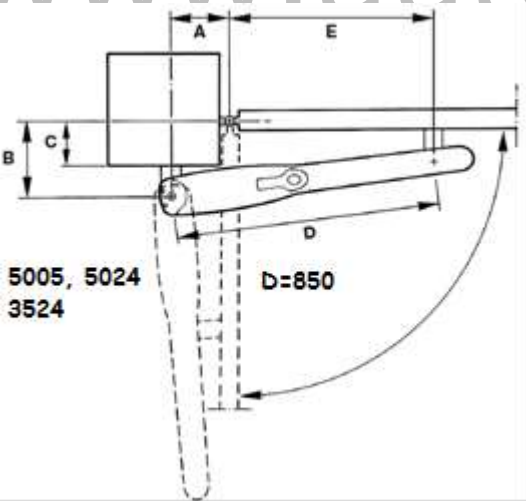
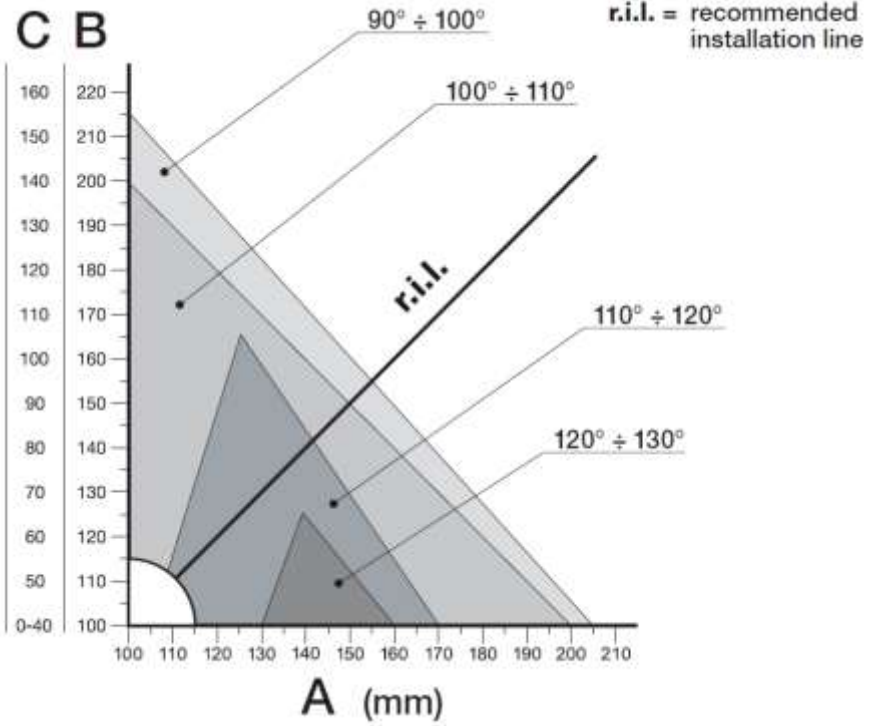
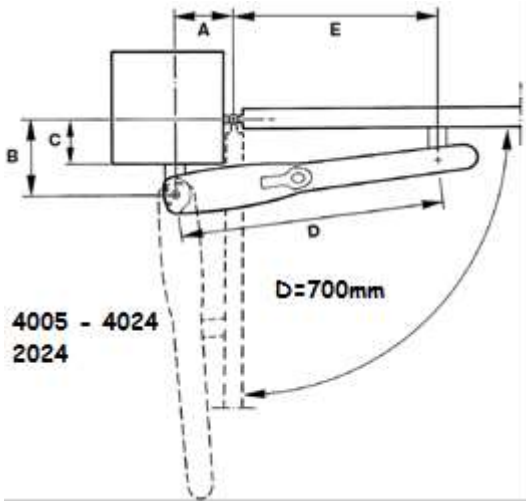
E Sárga villogó ML

F Kulcsos proxy vagy kódzárás kapcsoló

G Vezérlés MOON MC 424

**Felszereléskor ügyeljen a helyes forgáspont beállításokra, a C méret alapján számolják ki a A és B méretet! Ettől eltérő méretezést ne használjon, garancia vesztéssel jár!**

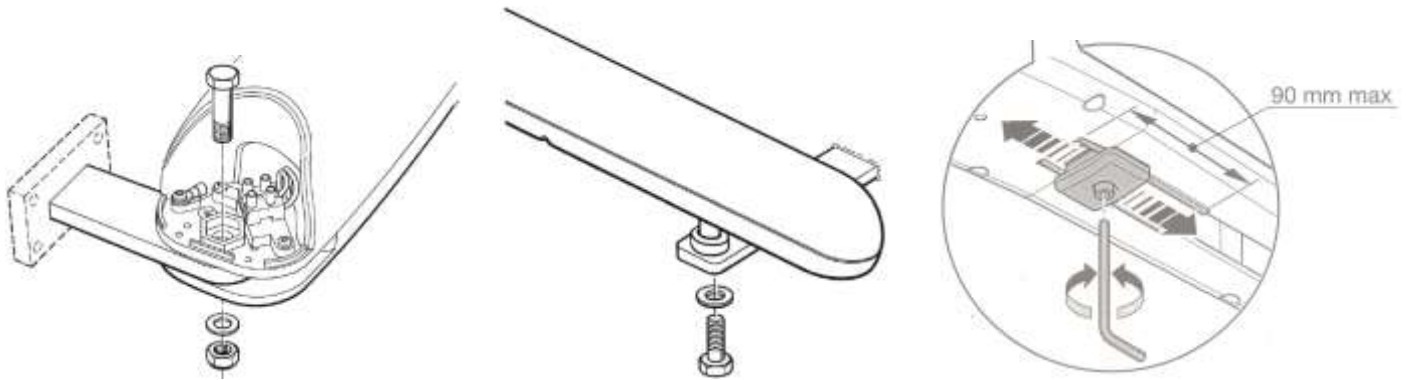




A forgáspont felfogatását, masszívan rögzítse a kapuzslopra, a motorhoz gyárilag hegeszthető tartókat ad a gyártó. A kapunyitó motorokat csak kifogástalan mechanikai működésű kapuzárnyakra lehet felszerelni, ellenkező esetben a motor belső egységei sérülhetnek, a garancia érvényét veszti. A készüléket szakember szerelje fel, aki ismeri a kaputechnika szabályait.

[www.automatakapu.com](http://www.automatakapu.com)

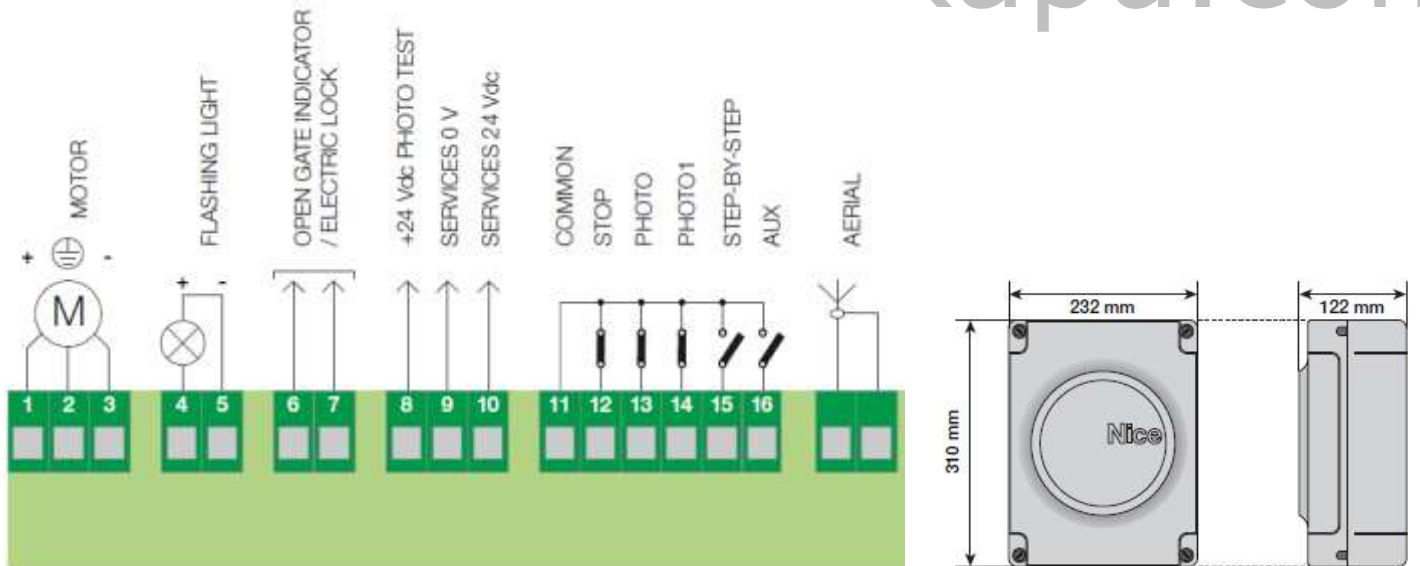
**A motor rögzítése első – hátsó, végállás állítás:**



**A motorok villamossági bekötése:**

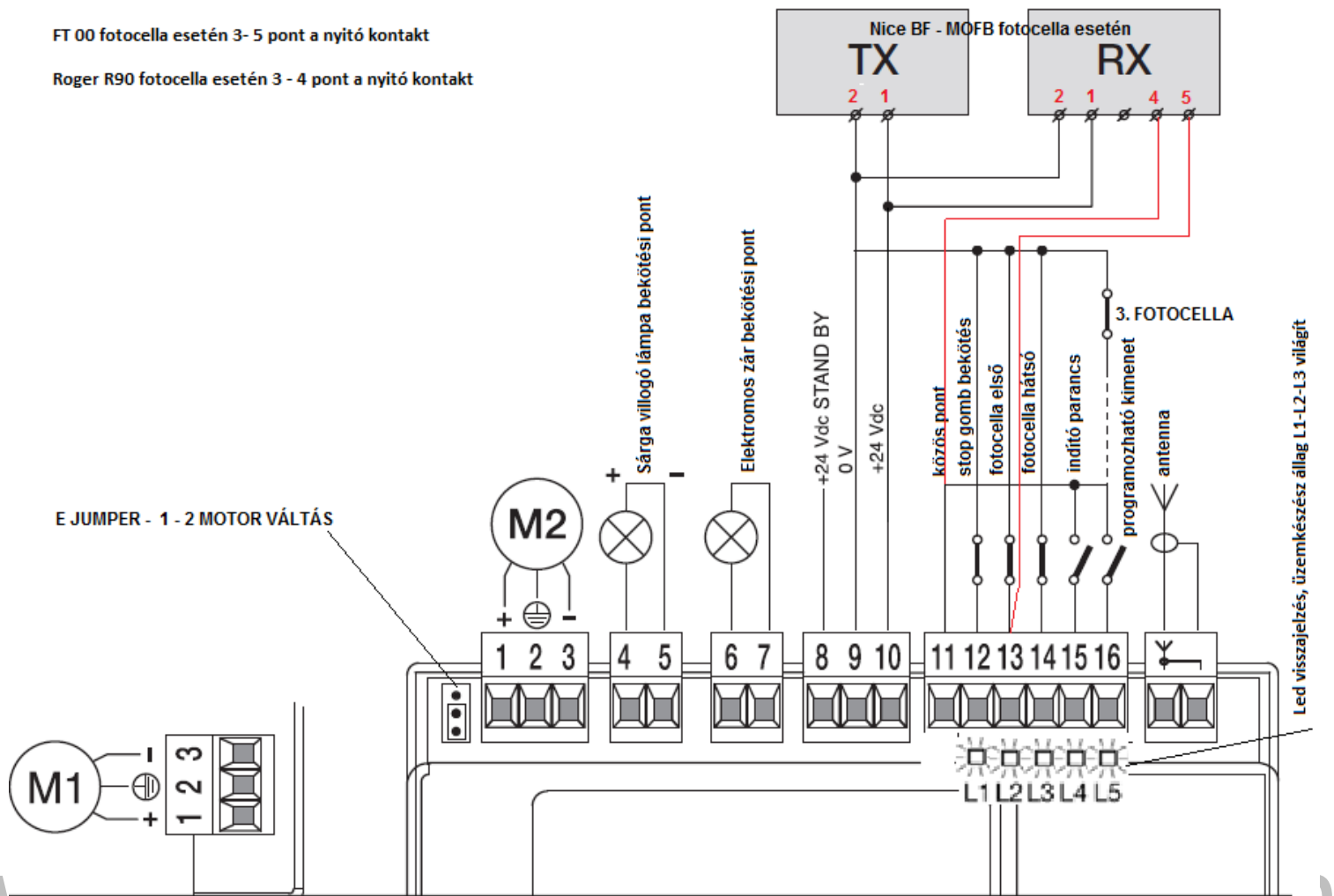
Földelés nélkül üzemeltetni a motort szigorúan tilos! + és - polaritást bekötni a sorkapocsba, nem jó forgásirány esetén cserélje fel a polaritásokat! A villamossági rajzon szerepelő zárt áramkörök biztonsági eszközök számára lettek kialakítva, ha nyitva vannak, a motor vezérlő tiltja, vagy megszakítja a működtetést!

**A motor villamossági bekötési rajza:**



FT 00 fotocella esetén 3- 5 pont a nyitó kontakt

Roger R90 fotocella esetén 3 - 4 pont a nyitó kontakt

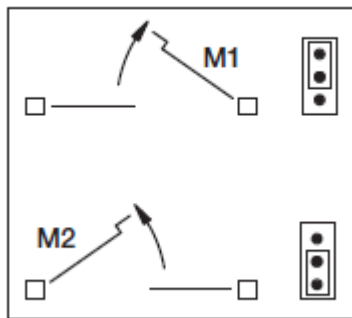


A kapunyitó szettet szakember üzemelj be, a garanciát minden esetben a szerelő biztosítja, rendszeres karbantartást nem igényel a motor, időszakos felülvizsgálatát bízza szakemberre!

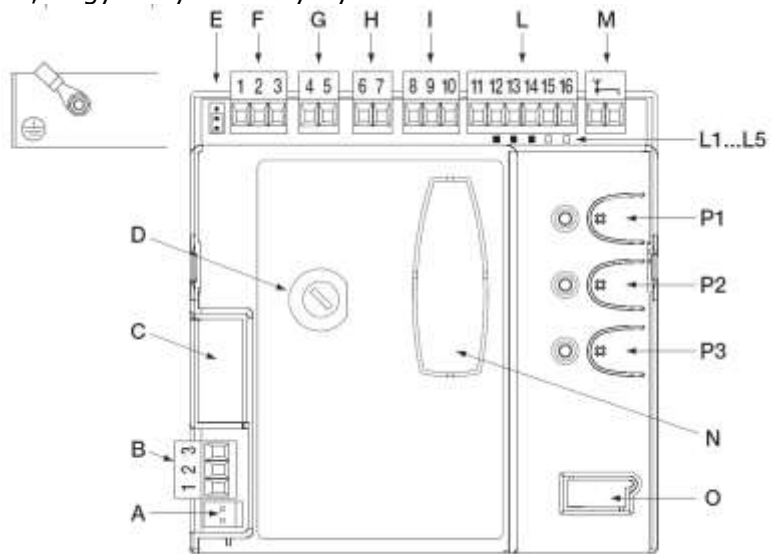
### Sorkapcsok bekötése :

- L – N** 230V tápfeszültség
- 1 – 2 – 3 motor 1 ( oldalt lévő csatlakozó, közös pont a 2-es )
- 1 – 2 – 3 motor 2 ( a sorban lévő csatlakozó, közös pont a 2-es )
- 4 – 5 sárga villogó lámpa ( 24V, DC )
- 6 – 7 programozható kimenet ( nyitási visszajelző lámpa 24V/5W vagy mágneszár működtetés 12V 25W)
- 8 +24V a fotocelláknak fototeszt üzemmódban és a közös kivezetés (com) az összes bemenet számára ha be van kapcsolva a Stand by funkció
- 9 0V a két +24V részére ( 8 és 10 sorkapocs )(fotocella 2 -es pont)
- 10 +24V egyéb kiegészítők részére max 200mA (fotocella 1 pont)
- 11 Common - közös kivezetés a bemenetek számára .
- 12 Stop bemenet (programozható - stop nyomógomb vagy 8,2 kohm-os élvédelem)
- 13 Fotocella (első)
- 14 Fotocella 1 (hátsó)
- 15 Start (mindkét szárny indításához bemenet, alapbeállítás: nyit - stop - zár)
- 16 **Aux programozható bemenet - személybejáró egy szárny nyílik alapbeállítás,** személybejáró két szárny nyílik félig csak nyitási parancs csak zárási parancs fotocella 2
- 17 – 18 Antenna 17 pont a koax kábel közepe, 18 pont a koax árnyékolása, a gyári antenna 15 cm-es réz 50 ohmos vezeték, antenna bekötés esetén a vétek kb 50 méterrel nő.

**E jumperrel** lehet kiválasztani, hogy melyik szárny nyílik elsőnek .



E = Electric jumper

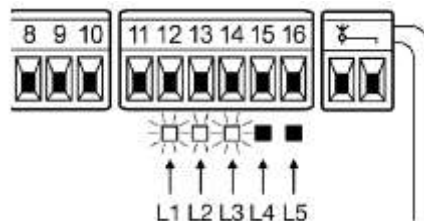


**Stand by - Energiatakarékos üzemmód** funkcióval is rendelkezik a vezérlés, ami csökkenti alaphelyzetben az energiafelhasználást. Akkor kell bekapcsolni, ha a berendezés akkumulátorról **PS124** vagy **Solemyo** napelemes rendszerrel üzemel. A motor leállása után egy perccel aktiválódik, és ilyenkor az **OK** LED lassabban villog. Gyárilag a funkció be van kapcsolva és ekkor az 5a ábra szerint kell bekötni a vezérlést. Ha csak a fototeszt üzemmódot használja akkor az 5c ábra szerint kell bekötni. Ha nem használja egyik üzemmódot sem akkor az 5 b ábra általános bekötést kell alkalmazni .

**A motor sebességet** a **P3** gombbal tudja növelni vagy csökkenteni.

- Hibajelzések P2 LED:**
- 1 - villogás - motor 1 nyomaték figyelés bekapcsolt
  - 2 - motor 2 nyomaték figyelés bekapcsolt
  - 3 - stop bemenet tiltott
  - 4 - fototeszt hiba
  - 5 - rövidzár hiba a 6 – 7 kimeneten

Helyes bekötésnél, a vezérlésen a rákapcsolt áram esetén a STOP **L1** – Photo **L2** – Photo 1 **L3** LED világít, működést jelző LED villog. Step by Step **L4**, és AUX **L5** LED csak motorok indításakor villan fel a gombnyomások ideje alatt.



### Végállások automatikus keresése :

Aszimetrikus szárnyak esetén

Áram rákapcsolása után a LED-ek 6 mp-ig villognak, akkor a memória üres, ha 3 mp-ig villognak akkor már van végállás betanítva, újra installáláshoz törölni kell a vezérlés memóriáját. Első indításakor a kapuk legyenek félállásban. Nyomja meg a P2 gombot, az **automatakeresés** elindul. Először **rövid nyitás – zárás- teljes nyitás – teljes zárás** folyamata történik, és a 2 motor indul először. Abban az esetben ha a motorok indulása és a nyitási irányok nem megfelelőek fordítsa meg a motorok és a **jobb – bal** irány bekötési pontjait, előtte állítsa meg a P1 gombbal az automata keresési folyamatot. Ennek a folyamatnak nem szabad megszakadnia, ellenkező esetben szakítsa félbe a folyamatot, indítsa újra a programozási folyamatot.

Vannak esetek amikor a teljes **memória törlését** kell végrehajtani, így a vezérlés teljesen alaphelyzetbe kerül, minden megtanult folyamat és beállított érték törlődik a távirányítókon kívül. **Kapcsolja le a**



vezérlésről a 230 V hálózati feszültséget – majd feszültségmentes állapotban nyomja meg és tartsa lenyomva a P1 és P2 gombot – kapcsolja vissza a feszültséget – 3 mp-ig tartsa lenyomva a gombokat – majd engedje el őket – a program törlődött – a P2 gomb újbóli megnyomásával újra aktiválható az automatakeresési funkció. (ha a törlési funkció sikerült, az esetben a P2 gomb megnyomásával az automata végállás keresés funkció elindul, ha nem ismételve meg a folyamatot)

Gyári beállítások :

motor sebesség – gyors  
társasházi funkció - kikapcsolva  
fotocella után bezár – kikapcsolva  
stand by / fototeszt - stand by  
stop bemenet - rövidzár  
arányos kapuhelyzet jelző - kikapcsolva  
aux bemenet - egy szárny nyílik

automata zárás - bekapcsolva  
elővillogás - kikapcsolva  
nyitási késleltetés - 2 szint ( 10% )  
kapuhelyzet jelző / mágneszár - kapuhelyzet jelző  
nehéz kapu - kikapcsolva  
automata zárási idő - 20 s  
motoráram figyelés - 2 szint

**Belépés a program menübe:**

**1./1. szint:** nyomja meg és tartsa lenyomva a Alt – Step by Step gombot 4 mp –ig (először a Alt gombot nyomja le, különben elindítja a működést - megszűnik a 3 alap LED folyamatos világítása, az első LED villog a többi, nem világít) **Speed LED nem világít.**

Ezen a szinten különböző funkciókat tud ki és be kapcsolni a Step by Step gomb megnyomásával, a Alt gomb segítségével tud léptetni a menüpontok között amiket ez első 5 LED világítása jelöl.

**világító LED be – nem világít ki**

**1 LED - automatazárás** (világító LED be – nem világít ki)

**2 LED - társasházi funkció** (csak nyitás lehetséges zárás automatikusan, bekapcsolt automata zárás esetén)

**3 LED - elővillogás** (a nyitást és zárást megelőzően - 4 mp-el a sárga villogó fény elindítása a működési folyamat elindulása előtt).

**4 LED - fotocella működése (áthatadás) után 4 mp -el automatikus zárás**

**5 LED - szárny késleltetés**

**1./2. szint: :** nyomja meg és tartsa lenyomva a Alt – Step by Step gombot 4 mp –ig (először a Alt gombot nyomja le, különben elindítja a működést - megszűnik a 3 alap LED folyamatos világítása, az első LED villog a többi, nem világít) **Speed LED világít** (nyomja meg a Speed gombot a menüben)

Ezen a szinten különböző funkciókat tud ki és be kapcsolni a Step by Step gomb megnyomásával, a Alt gomb segítségével tud léptetni a menüpontok között amiket ez első 5 LED világítása jelöl.

**1 LED - fototeszt** (ki-be – alap a ki)

**2 LED - mágneszár vagy visszajelző lámpa a kapu helyzetéről** (kapcsolható ki – be)

**3 LED - stop funkciók** (11 – 12 pont alapbeállítás a rövidzár – kapcsolható 8,2 Kohm ellenállással).

**4 LED - nehéz kapu** (alapbeállítás ki – kapcsolható a be)

**5 LED – visszajelző működése** (a kapu helyzetétől függően)

**2. szint:** lépjen be először az 1. szintre – válassza ki a menüpontot (lépjen a Alt –es gombbal) majd nyomja le és tartsa lenyomva a Step by Step gombot 4 mp ig – majd engedje el – válassza ki a megfelelő értéket a Step by Step gombbal, és memorizálja le a folyamatot a Alt gombbal, ilyenkor egyből visszalép a rendszer az 1. szintre.

Ezen a szinten különböző működési és működtetési értékeket változtathat meg.

**1 LED - automatazárási idő:** 5 – 10 – 20 – 40 – 60 – 80 mp

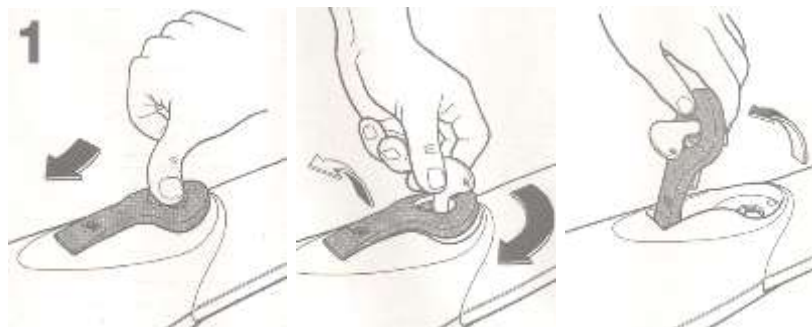
**2 LED - AUX programozható bemenet:** személybejáró funkció 1 szárny – személybejáró 2 szárny csak nyit – csak zár – pót fotocella

**3 LED - elővillogási idő:** 2 – 4 – 6 – 8 – 10 mp

**4 LED – motorerő, nyomaték szabályozás:** 1 – 2 – 3 – 4 – 5 – kikapcsolva

**5 LED – szárnykésleltetés:** 2 – 4 – 6 – 8 – 10 mp

Áramszünet esetén kioldás:



## **SMXI Rollingkódos rádióvevő programozása - Részletes!**

### **1, Memória törlése:**

Nyomjuk meg a rádióvevőn lévő ovális gombot és tartjuk nyomva , míg a LED elkezd világítani majd elalszik majd háromszor villan , a harmadik villanás közben engedjük el a vevő gombját , ezután a LED gyorsan fog villogni , azután ötöt fog villogni ezzel jelezve , hogy a memória kitörlődött.

### **2, Távadók beprogramozása 1-2 csatornára**

1.Nyomjuk meg a vevőn lévő ovális gombot és tartjuk nyomva míg a LED világítani kezd , utána engedjük el a gombot /kb 4 mp/, 2. azután nyomjuk meg a távirányító gombját és tartjuk nyomva amíg a LED háromszor felvillan , utána engedjük el a távirányító gombját, a kódot regisztráltuk , utána LED 15 másodpercig fog világítani, majd elalszik, ezzel jelezve , hogy a programozás befejeződött. Több távirányító esetén sorba lehet ismételni a 2. ponttól az adók programozását. Ez esetben a motor működése a következő:

- 1 csatorna: mindkét szárny, vagy teljes nyitás
- 2 csatorna 1 szárny vagy részleges nyitás

### **3, Távadók beprogramozása bármely csatornára**

**1.Nyomjuk meg a vevőn lévő ovális gombot 1 másodpercig, míg a LED villogni kezd , utána engedjük el a gombot , 2. azután nyomjuk meg a távirányító valamelyik gombját /amit tanítani szeretnénk/, és tartjuk nyomva amíg a LED háromszor felvillan , utána engedjük el a távirányító gombját , kódot regisztráltuk , utána LED pár másodpercig fog világítani ezzel jelezve , hogy a programozás befejeződött. Több távirányító esetén sorba lehet ismételni a 2. ponttól az adók programozását.**

**1 csatorna programozás** – nyomjuk meg egyszer a vevő gombját, apró 1 visszavillogás, (teljes nyitás – kétszárnyú nyitás)

**2 csatorna programozás** – nyomjuk meg kétszer a vevő gombját, apró 2 visszavillogás, (részleges nyitás – egyszárnyú nyitás)

**3 csatorna programozás** – nyomjuk meg háromszor a vevő gombját, apró 3 visszavillogás, (csak nyitás)

**4 csatorna programozás** – nyomjuk meg négyszer a vevő gombját, apró 4 visszavillogás, (csak zárás)

Az adók bármely gombja tanítható egymástól függetlenül, akár több vevőre is. Figyeljünk a szakszerű szerelésre, és védjük környezetünket!

WM009C és ONe9 adó esetében célszerű a 3. pontban leírtak szerint programozni.

Használható Nice típusok: **WM Way, Rflo, Opera, ONe, RVery**

## **Egyszerű:**

**Rádióvevő csatornakiosztása : 1 cs - start , 2 cs - stop , 3 cs - csak nyitás , 4 cs - csak zárás .**

**Távadók tanítása első módszer :** ilyenkor az összes gomb működni fog a saját csatornáján .  
Nyomja a kapcsolósor melletti nyomógombot folyamatosan amíg a zöld LED el nem kezd világítani .  
Utána engedje el . Kezdje el nyomni a távadó bármelyik gombját amíg a zöld LED felvillan 3 x . A zöld LED újra világítani kezd , várja a következő távadót . Ha nincs több távadó várja meg amíg kialszik a zöld led. Kész .

**Távadók tanítása második módszer :** ilyenkor csak egy meghatározott gomb kerül betanításra a szükséges csatornára. Nyomja meg a kapcsolósor melletti nyomógombot annyiszor, amelyik csatornára be akarja tanítani az egy meghatározott gombját a távadónak ( általában 1 x kell megnyomni mert ez a start funkció ) . A zöld led elkezd rövidkeket villogni . Kezdje el nyomni a távadó kiválasztott gombját amíg a zöld LED 3 hosszabbat villan . A zöld LED újra elkezd rövidkeket villogni , várja a következő távadót. Ha nincs több távadó várja meg amíg kialszik a zöld LED. Kész .

**Tanítás egy már működő távadó segítségével ( ezt a műveletet a kapu mellett kell elvégezni ) :**  
Nyomja meg az új távadó gombját 5 mp-ig . Nyomja meg a régi távadó gombját 3 x . Nyomja meg az új távadó gombját 1 x . Kész . **(nem mindegyik vevő esetén működik)**

**Távadók törlése :** nyomja folyamatosan a kapcsolósor melletti gombot . A zöld led elkezd világítani utána kialszik majd elkezd villogni . A harmadik villogás közben engedje el a gombot . A zöld led elkezd vibrálni majd felvillan 5 x . Kész .



H-T Kapu Kft H-9012 Győr Győri u. 86. Tel: 0036 96/448-896

[www.automatakapu.com](http://www.automatakapu.com)



## 7.5 PROGRAMOZÁSI SEGÉDLET POPKIT

